

# 2024

# LA INVERSIÓN EXTRANJERA EN ANDALUCÍA

Actualización Anual | Marzo de 2025



## Resumen Ejecutivo

---

# La Inversión Extranjera en Andalucía

Actualización Anual – Marzo de 2025

Informe elaborado por Sifdi. 20 de marzo de 2025

[investinandalucia.es](http://investinandalucia.es)

---



# Resumen Ejecutivo

## La IED en Andalucía en 2024

Atendiendo a los datos del Registro de Inversiones recién actualizados, los flujos de inversión productiva bruta recibidos por España en 2024 ascendieron a 36.813 millones de euros. Se trata del segundo mejor registro histórico, desde 1993, únicamente por detrás de la excepcional cifra de 2018. La inversión recibida en 2024 es un 19% superior a la del año precedente, encadenando el tercer año consecutivo por encima de la cota de los 30.000 millones.

Es importante en cualquier caso tener en cuenta que los datos de 2024 incluyen por primera vez una nueva partida de inversión, la financiación intragrupo, que no se reflejaba en las cifras de años anteriores. La inversión recibida en España en 2024 se reparte así entre Inversión en capital y patrimonio (30.818 millones, el 84% del total, que desciende muy ligeramente con respecto al año anterior, -0,5%) y Financiación intragrupo (5.995 millones, el 16% restante).

En este contexto, el Registro de Inversiones anota 837 millones de euros de inversión en 2024 en Andalucía. Se trata del segundo mejor registro de la última década, tras el excepcional dato de 2022, año en el que se anotó la inversión singular de la minera australiana Sandfire en Matsa (762 millones únicamente en dicha operación).

La cifra de 2024 es, a la espera de eventuales anotaciones adicionales en sucesivas actualizaciones del Registro, un 41% superior a la registrada en 2023 (595 millones) y un 20% superior a la media anual de la última década (2015-2024, 696 millones anuales).

Como se señalaba a nivel nacional, la cifra de Andalucía también incluye por primera vez operaciones de Financiación intragrupo, aunque de menor relevancia. Descontando esta nueva partida, apenas 32 millones en 2024 (4% del total en el año), el incremento de los flujos

brutos productivos recibidos por Andalucía frente al año anterior sería del 35%.

Con estas cifras, Andalucía se sitúa como la quinta región que más inversión ha recibido en el año en cuanto a Inversión en capital y patrimonio, y la séptima en cuanto a Financiación intragrupo. En conjunto, Andalucía se sitúa sexta considerando ambas partidas, tras la Comunidad de Madrid (24.705 millones, el 67,1% del total), Cataluña (4.923 millones, 13,4%), Comunidad Valenciana (1.105 millones, 3,0%), País Vasco (1.069 millones, 2,9%) y Aragón (912 millones, 2,5%).

Al igual que en el año precedente, y en fuerte contraste con los datos nacionales, las desinversiones se han vuelto a mantener en niveles relativamente bajos (68,6 millones), situándose la inversión neta en 2024 en los 769 millones, un 51% más que el año precedente.

En lo relativo al tipo de inversión, las adquisiciones han retomado el protagonismo en 2024. Alcanzan los 431 millones (51,5% del total), por delante de las otras ampliaciones (29,1%) y de las nuevas inversiones (19,4%, incluyendo en ellas tanto operaciones *greenfield* como *brownfield*). Es importante recordar que la partida de otras ampliaciones incluye operaciones notables que pueden corresponder a dotaciones a empresas andaluzas para una adquisición posterior, modalidad de inversión que ha ganado relevancia en los últimos años, y que explica en parte su gran peso sobre el total a nivel nacional.

Como novedad, el Registro ofrece por primera vez el reparto provincial de los flujos de inversión de forma abierta. En 2024, Málaga ha recibido 370 millones de euros de inversión (el 44,2% del total en Andalucía), liderando por delante de Sevilla (274 millones, 32,7%) y Cádiz (73 millones, 8,7%). Granada (66 millones, 7,9%), Almería (31 millones, 3,7%), Córdoba (20 millones, 2,4%),

Huelva (2,3 millones, 0,3%) y Jaén (1,1 millones, 0,1%) cierran la lista.

En lo que respecta al origen de las inversiones, entendiendo como país de origen el país último, aquel en el que se agota la cadena de titularidad, las inversiones en 2024 en Andalucía están repartidas, con cinco países por encima de la cota de los 80 millones de inversión en el año: Estados Unidos, Reino Unido, Francia, Dinamarca y Alemania.

Así, Estados Unidos se sitúa como el principal inversor en el año en la región, con 193 millones de euros (23,0% del total), gracias a inversiones relevantes en Construcción de edificios y en Actividades auxiliares a los servicios financieros. Es su mejor registro en Andalucía desde 2019.

El Reino Unido sigue, con un total de 128 millones (15,3% del total), destacando sus inversiones en Gestión de actividades deportivas, Comercio al por menor de productos alimenticios, y Otras actividades profesionales, científicas y técnicas.

Francia se sitúa tercera en el conjunto del año, con 87 millones (10,4%), con gran peso de Fabricación de productos metálicos, mientras que Dinamarca, con 85 millones (10,1%), prácticamente en su totalidad en Suministro de energía, alcanza su mejor registro histórico en la región. Alemania, por su parte, suma 82 millones (9,8%), con una partida relevante en Servicios de alojamiento (Hoteles).

Interesante por lo singular es también la inversión de la República Checa, que con 58 millones marca su mayor nivel inversor en Andalucía, gracias en buena parte a una operación de 45 millones en Programación y consultoría (previsiblemente, la compra de la empresa malagueña BeSoccer por Livesport).

Desde la perspectiva sectorial, algunas de las anteriores operaciones determinan los sectores más destacados en el año: Construcción de edificios absorbe un 20,0% de los flujos productivos brutos en Andalucía (167 millones, incluyendo una partida de 31 millones vía financiación

intragrupa), seguido por Suministro de energía (12,0%, 101 millones), Comercio mayor e intermediarios (9,3%, 78 millones), Actividades deportivas y recreativas (7,3%, 61 millones) y Fabricación de productos metálicos (7,2%, 60 millones).

Otra de las novedades incorporadas por el Registro en 2024 es la diferenciación por tipo de inversor en Andalucía. Según estos datos, un 48% de la inversión recibida en la región en 2024 corresponde a inversiones por parte de Sociedades, por delante de las inversiones realizadas por Instituciones de inversión colectiva privada (29,3%), por Personas físicas (21,8%) y por Fondos de inversión públicos o soberanos (0,9%).

## Andalucía recibió 837 millones de euros de inversión en 2024, su segundo mejor registro de la última década.

### Posición inversora e inmovilizado material

La posición inversora extranjera en Andalucía asciende a 10.488 millones de euros a cierre de 2022<sup>1</sup>, último año para el que el Registro ofrece datos. Tras un incremento del 4,4% con respecto al año precedente, representa un 5,7% del PIB regional. La cifra de 2022 se mantiene dentro de la tendencia a largo plazo iniciada en 2007, con un valor que más que duplica (+132%) el que se registraba en el primer año para el que el Registro ofrece datos (2007). Andalucía es con estas cifras la sexta región española en términos de volumen de stock.

<sup>1</sup> La posición inversora representa el valor de los activos que los inversores extranjeros mantienen en empresas en Andalucía, con inversión directa, y la financiación entre empresas relacionadas. Se actualiza a finales del mes de mayo, con datos de cierre de dos años antes (18 meses de retraso), por la necesidad de

procesar las memorias anuales de las empresas extranjeras que reportan al Registro.

Por su parte, el inmovilizado material ligado a la inversión extranjera en Andalucía descendió hasta los 22.203 millones de euros en 2022, ajustando sus niveles (-6,2%) tras el fuerte crecimiento experimentado en 2021 (+20%). Con estas cifras, que prácticamente duplican las que se registraban en 2009 (+96%), Andalucía se consolida como la tercera región en base a esta variable, tras la Comunidad de Madrid y Cataluña, con un 13,8% del total. El inmovilizado material supone en Andalucía un 12,1% del PIB regional en el año, 2.623 euros per cápita.

## Stock de empleo

Según los datos del Registro de inversiones exteriores, la evolución del empleo derivado de inversión extranjera en Andalucía ha sido muy notable desde los mínimos registrados en 2014. Tras haber encadenado seis años de crecimiento continuado entre 2014 y 2020, y a pesar de la leve corrección de 2021, el nivel de empleo en 2022 es ya un 66% superior a la que se registraba en 2014. Con 165.435 empleos ligados a la IED, un 5,1% de la población ocupada en la región, Andalucía se sigue situando como la tercera que más empleo concentra en España, con un 9,3% del total nacional.

Los diez principales países inversores (Francia, Estados Unidos, Alemania, Reino Unido, filiales de empresas españolas en el exterior, Italia, Suiza, Países Bajos, Irlanda y Suecia) concentran el 82% del empleo en empresas de capital extranjero en Andalucía. El Reino Unido, Luxemburgo, Irlanda y Estados Unidos presentan incrementos notables en sus niveles de empleos en el último año. El sector Servicios concentra el 76% del empleo, por delante de Industria (20%), Construcción (3,6%) y Sector primario (1,1%).

## Proyectos greenfield

La base de datos de Orbis Crossborder Investment de Moody's, fuente internacional de referencia para el análisis de las inversiones *greenfield* (nueva inversión) transfronterizas, muestra cómo el incremento de la

actividad inversora en Andalucía ha sido notable en los últimos años, a pesar de los efectos de la pandemia.

En los últimos cinco años (2020-2024), se han anunciado 143 proyectos cada año con destino Andalucía, que han supuesto una inversión anual superior a los 2.800 millones de euros anuales y la generación de más de 9.500 empleos locales al año. Andalucía se sitúa en el período como el tercer destino para este tipo de proyectos en España, tras Cataluña y la Comunidad de Madrid, prácticamente duplicando el número de proyectos recibidos de la región que la sigue.

Estas cifras se han superado holgadamente en los dos últimos años. En 2023 se alcanzó el récord tanto en número de proyectos anunciados (176) como empleo previsto (13.207 empleos), para un total de 2.564 millones de euros de inversión. Los datos avanzados para 2024<sup>2</sup>, todavía pendientes de ajuste, elevan la inversión en el año hasta los 3.703 millones de euros, segunda mejor cifra desde que existen registros, repartidos en 156 proyectos y con una generación de empleo superior a los 10.860.

Es importante tener en cuenta, no obstante, que las cifras de inversión de estos dos últimos años se ven favorecidas por los importantes anuncios realizados en el sector energético y en el sector tecnológico, algunos de ellos todavía en fase de planificación y sin reflejo en las cifras ofrecidas por el Registro de inversiones.

## Fusiones y adquisiciones

La fuente anterior también ofrece información sobre las operaciones de fusiones y adquisiciones transfronterizas (M&A) sobre empresas de Andalucía. Según sus registros, en 2024, y a expensas de la eventual anotación de algún anuncio adicional en actualizaciones venideras, se habrían anunciado 24 operaciones en Andalucía, por un valor superior a los 330 millones de euros.

<sup>2</sup> Los datos ofrecidos por esta fuente son datos 'vivos', sujetos a modificaciones según evolucionen los proyectos desde el momento de su anuncio, y con un marcado 'reporting lag', que hace que algunos proyectos de menor dimensión tarden tiempo en registrarse en la base de datos. Esto provoca que las cifras de cierre de los últimos años puedan variar en función del momento en el que se realiza

la consulta, y que los datos hasta mayo-junio del año siguiente no reflejen de forma completa el año precedente.

## Filiales de capital extranjero

Según los datos ofrecidos por fuentes alternativas como SABI (D&B), a finales de 2024 Andalucía contaba con 3.171 empresas de capital extranjero con sede en la región, procedentes de 80 países (empresas controladas por una matriz *-Global Ultimate Owner-* extranjera, o con accionistas directos extranjeros controlando un 10% o más de la empresa). En el último año, estas empresas facturaron de forma conjunta 36.259 millones de euros, y reportaron 88.472 empleos.

A estas empresas se suman más de 1.200 empresas controladas por capital extranjero, con sede en otras regiones, pero delegaciones en Andalucía.

## Contexto global y perspectivas

El contexto actual de la inversión internacional sigue siendo complejo debido a la persistente incertidumbre económica y financiera, a pesar de que las previsiones apuntan a una posible mejora en 2025. El control reglamentario de las inversiones se mantiene riguroso en varias economías y las tensiones geopolíticas, incluyendo la guerra en Ucrania y los conflictos en Oriente Próximo, continúan generando consecuencias significativas en los flujos de inversión.

Si bien se anticipa una moderada recuperación de la IED global en 2025, impulsada por la mejora de las condiciones de financiación y un aumento esperado en la actividad de fusiones y adquisiciones, persisten riesgos a la baja e incertidumbre entre los inversores.

Los datos adelantados por la UNCTAD para 2024, todavía no definitivos, muestran cómo los flujos globales de inversión extranjera directa (IED) en 2024 mostraron un aumento estimado del 11%, alcanzando los \$1.4 billones. Sin embargo, al excluir los flujos financieros a través de economías europeas de tránsito, se estima una disminución de alrededor del 8%. Se sigue dibujando una tendencia de medio plazo descendente desde los máximos de 2015.

Las transacciones de las multinacionales en economías de tránsito siguen afectando notablemente a las cifras de los países desarrollados. Excluyendo estas economías, la IED en Europa cayó un 45% en el año, con descensos en las principales economías. España, junto a Francia, se encuentra entre las más resilientes, con descensos del 13% y 6%, respectivamente,

En 2024, la financiación internacional de proyectos experimentó una notable debilidad, con una disminución significativa tanto en el número de acuerdos (-26%) como en su valor (casi un tercio). Esto se debió en gran medida a las difíciles condiciones de financiación y a la cautela de los inversores ante las expectativas de recortes en las tasas de interés.

Los anuncios de proyectos greenfield también mostraron descensos en número (-8%) y valor (-7%), aunque el valor total se mantuvo alto, impulsado por grandes inversiones en la fabricación de semiconductores y tecnologías de inteligencia artificial.

En contraste, las fusiones y adquisiciones transfronterizas (M&A) registraron un aumento del 2% en valor, aunque el número de operaciones disminuyó un 13%, lo que sugiere un posible cambio de tendencia después de dos años de declive.

En cuanto a las perspectivas para 2025, la UNCTAD espera un crecimiento moderado de la IED global, condicionado a factores económicos, geopolíticos y de políticas de IED. La evolución de los indicadores macro, en particular del crecimiento global, los avances tecnológicos y cambios sectoriales, así como las políticas de comercio globales, aranceles y políticas industriales destinadas a atraer capacidad productiva, industrias estratégicas y sectores sensibles desde la perspectiva de la seguridad y autonomía, y el papel cambiante de grupos de inversores cada vez más relevantes, como los grandes fondos de *Private Equity* y Fondos Soberanos, tendrán sin duda un impacto significativo en los flujos de IED.

## Mensajes Principales

- Los flujos de IED recibidos por Andalucía en 2024 ascendieron a **837 millones de euros**, el segundo mejor registro de la última década. Estos datos suponen un **41% más que la inversión recibida en 2023**, y se sitúan un 20% por encima de la media anual de la última década (2015-2024).
- La cifra de Andalucía incluye por primera vez operaciones de **Financiación intragrupo**, aunque de menor relevancia que a nivel nacional. Descontando esta nueva partida, apenas 32 millones en 2024 (4% del total en el año), el incremento de los flujos brutos productivos recibidos por Andalucía frente al año anterior sería del 35%.
- Con estas cifras, Andalucía se sitúa como la **quinta región que más inversión ha recibido en el año en cuanto a Inversión en capital y patrimonio**, y la **séptima en cuanto a Financiación intragrupo**. En conjunto, Andalucía se sitúa sexta considerando ambas partidas.
- Las **adquisiciones** han retomado el protagonismo en 2024. Alcanzan los 431 millones (51,5% del total), por delante de las **otras ampliaciones** (29,1%) y de las **nuevas inversiones** (19,4%, incluyendo en ellas tanto operaciones *greenfield* como *brownfield*).
- En 2024, **Málaga** ha recibido 370 millones de euros (el 44,2% del total en Andalucía), liderando por delante de **Sevilla** (274 millones, 32,7%) y **Cádiz** (73 millones, 8,7%). **Granada** (66 millones, 7,9%), **Almería** (31 millones, 3,7%), **Córdoba** (20 millones, 2,4%), **Huelva** (2,3 millones, 0,3%) y **Jaén** (1,1 millones, 0,1%) cierran la lista.
- En lo que respecta al origen de las inversiones, entendiendo como país de origen el país último, las inversiones en 2024 en Andalucía están repartidas, con cinco países por encima de la cota de los 80 millones de inversión en el año: **Estados Unidos** (193 millones, 23%), **Reino Unido** (128 millones, 15%), **Francia** (87 millones, 10%), **Dinamarca** (85 millones, 10%) y **Alemania** (82 millones, 9,8%).
- **Construcción de edificios** absorbe un 20,0% de los flujos productivos brutos en Andalucía en 2024 (167 millones), seguido por **Suministro de energía** (12,0%, 101 millones), **Comercio mayor e intermediarios** (9,3%, 78 millones), **Actividades deportivas y recreativas** (7,3%, 61 millones) y **Fabricación de productos metálicos** (7,2%, 60).
- Según los datos de Orbis Crossborder Investment (Moody's), en los últimos cinco años (2020-2024), se han anunciado **143 proyectos cada año con destino Andalucía**, que han supuesto una inversión anual superior a los **2.800 millones de euros anuales** y la generación de más de **9.500 empleos locales** al año.
- Estas cifras se han superado holgadamente en los dos últimos años. En 2023 se alcanzó el **récord tanto en número de proyectos anunciados** (176) como **empleo previsto** (13.207 empleos), para un total de 2.564 millones de euros de inversión. Los datos preliminares de 2024 **elevan la inversión en el año hasta los 3.703 millones de euros**, segunda mejor cifra desde que existen registros, repartidos en **156 proyectos** y con una generación de **10.863 empleos**.
- La **posición inversora** o stock de inversión en Andalucía asciende a **10.488 millones de euros**, 5,7% del PIB regional (2022). Andalucía ocupa la **tercera posición nacional en cuanto a inmovilizado material**, con **22.203 millones**, un 13,8% del total nacional.
- El **stock de empleo** ligado a inversiones extranjeras en Andalucía alcanza **165.435 empleos**, el 5,1% de la población ocupada en la región. Andalucía es la tercera región que más empleo ligado a IED concentra en España, tras Madrid y Cataluña.
- Andalucía era **sede de más de 3.170 empresas de capital extranjero** a finales de 2024, a las que se suman más de 1.200 empresas controladas por capital extranjero con delegaciones en Andalucía, pero sede en otra región.

## Cuadro Resumen de las principales variables de la Inversión Extranjera en Andalucía

	2014	2015	2016	2017	2018	2019	2020	2021	2022	2023	2024
<b>A. Flujos de Inversión productiva bruta</b> , Millones de Euros											
Registro de Inversiones											
Andalucía	355	604	461	451	419	817	771	778	1.228	595	<b>837</b>
<i>Evolución</i>	0,9%	70,3%	-23,6%	-2,2%	-7,1%	95,0%	-5,6%	0,9%	57,8%	-51,5%	<b>40,6%</b>
<b>B. Stock de empleo</b>											
Registro de Inversiones											
Andalucía	99.395	102.442	122.244	131.371	140.401	146.714	167.164	161.522	<b>165.435</b>		
<i>Evolución</i>	0,0%	3,1%	19,3%	7,5%	6,9%	4,5%	13,9%	-3,4%	<b>2,4%</b>		
<b>C. Stock de inversión productiva</b> , Millones de Euros											
Registro de Inversiones											
Andalucía	6.690	7.428	8.077	6.910	13.477	10.365	11.531	10.044	<b>10.488</b>		
<i>Evolución</i>	4,9%	11,0%	8,7%	-14,4%	95,0%	-23,1%	11,3%	-12,9%	<b>4,4%</b>		
<b>D. Inmovilizado material</b> , Millones de Euros											
Registro de Inversiones											
Andalucía	15.249	16.043	17.526	16.641	19.600	20.724	19.676	23.673	<b>22.203</b>		
<i>Evolución</i>	-9,8%	5,2%	9,2%	-5,0%	17,8%	5,7%	-5,1%	20,3%	<b>-6,2%</b>		
<b>E. Proyectos de inversión greenfield transfronterizos</b>											
Orbis Crossborder Investmet – Moody's											
Andalucía	66	63	68	88	164	173	149	140	96	176	<b>156</b>
<i>Evolución</i>	13,8%	-4,5%	7,9%	29,4%	86,4%	5,5%	-13,9%	-6,0%	-31,4%	83,3%	<b>-11,4%</b>
<b>F. Inversión greenfield transfronteriza</b> , Millones de Euros											
Orbis Crossborder Investmet – Moody's											
Andalucía	2.384	1.007	730	1.096	3.604	2.371	4.578	1.805	1.483	2.564	<b>3.702</b>
<i>Evolución</i>	29,6%	-57,7%	-27,6%	50,2%	228,9%	-34,2%	93,1%	-60,6%	-17,9%	72,9%	<b>44,4%</b>

## Gráfica Resumen de las principales variables de la Inversión Extranjera en Andalucía

### Flujos de inversión productiva bruta en Andalucía

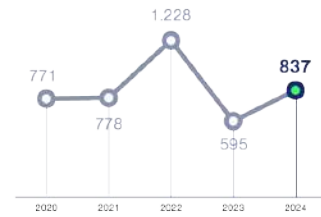
**837**

MILLONES DE € EN 2024

**+41%**

RESPECTO A 2023

### Evolución 2019-2024



### Stock de empleo derivado de IED en Andalucía

**165.435**

TRABAJADORES EN EMPLEOS LIGADOS A IED EN 2022

**5,1%**

DE LOS OCUPADOS EN ANDALUCÍA

### Evolución 2018-2022



### Inmovilizado material de IED en Andalucía

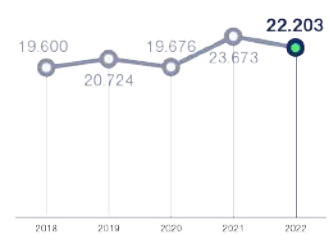
**22.203**

MILLONES DE € EN 2022

**12,1%**

DEL PIB REGIONAL

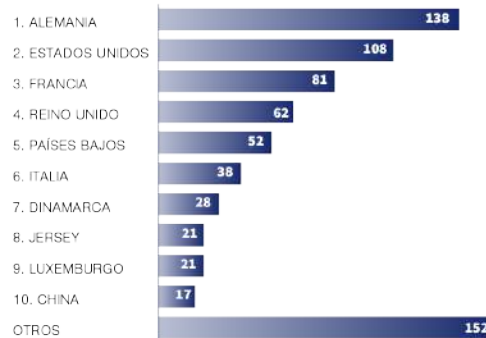
### Evolución 2018-2022



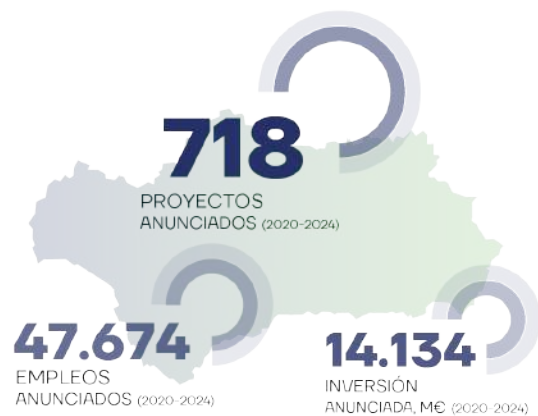
Fuente: Registro de Inversiones, Marzo de 2025

### Proyectos greenfield transfronterizos

NÚMERO DE PROYECTOS DE IED GREENFIELD TRANSFRONTERIZOS RECIBIDOS EN ANDALUCÍA 2020-2024



Fuente: Orbis Crossborder Investment, Marzo de 2025



### Filiales extranjeras

**3.171**

FILIALES EXTRANJERAS EN ANDALUCÍA

**88.472**

EMPLEADOS



**80**

PAÍSES CON PRESENCIA EN ANDALUCÍA



**36.259**

MILLONES DE EUROS DE VOLUMEN DE NEGOCIO



Fuente: Elaboración propia, con datos de SABI (2024)

**Tabla 1. Distribución regional de la IED en España**

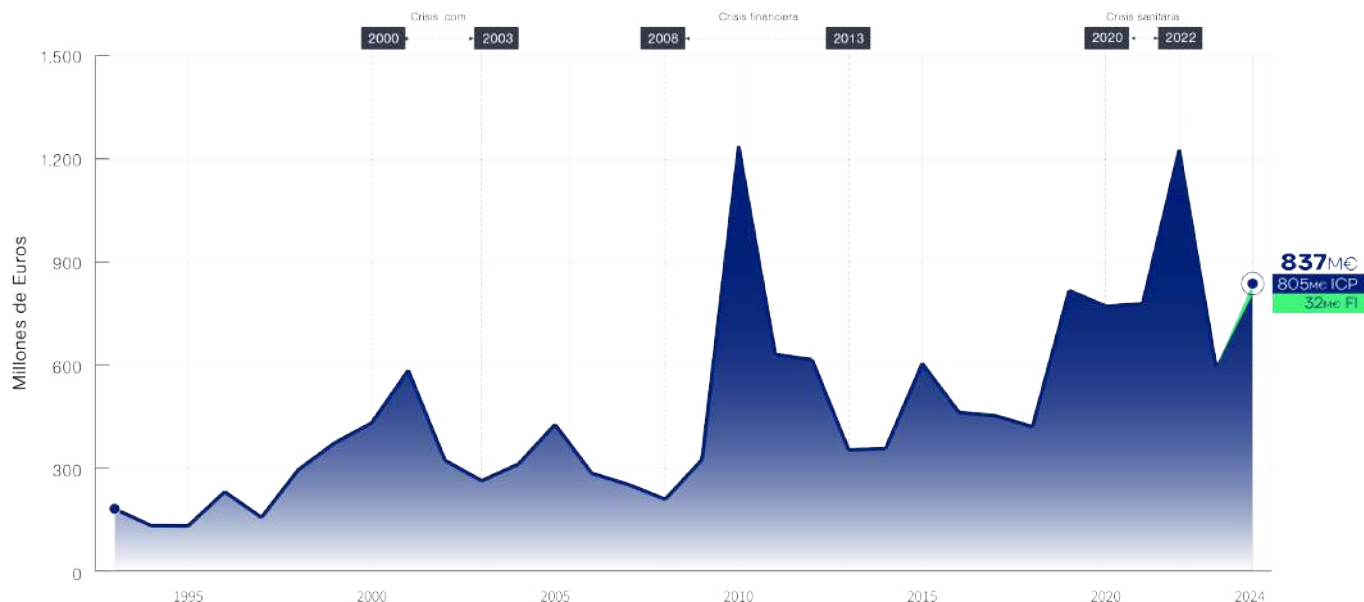
Millones de euros y empleos

CC.AA.	Flujos			Stock		Inmov. Material		Empleo	
	2024	YoY	2015-2024	2022	YoY	2022	YoY	2022	YoY
Comunidad de Madrid	24.705	43,6%	201.298	379.822	4,4%	37.729	9,0%	559.836	-3,3%
Cataluña	4.923	-1,4%	43.705	75.751	3,0%	32.608	4,8%	371.292	1,3%
País Vasco	1.069	-31,6%	17.787	17.366	-14,5%	5.610	5,9%	75.651	1,4%
Comunitat Valenciana	1.105	-67,9%	11.102	10.053	13,4%	10.103	1,5%	122.996	-2,8%
<b>Andalucía</b>	<b>837</b>	<b>40,6%</b>	<b>6.961</b>	<b>10.488</b>	<b>4,4%</b>	<b>22.203</b>	<b>-6,2%</b>	<b>165.435</b>	<b>2,4%</b>
Islas Baleares	709	45,9%	3.758	11.253	4,2%	4.958	3,4%	30.529	21,0%
Principado de Asturias	618	17,0%	3.507	17.667	9,8%	4.248	13,1%	33.582	-3,5%
Castilla y León	209	146,8%	3.055	5.634	7,2%	7.470	-4,5%	72.129	-5,8%
Galicia	547	29,1%	2.861	5.137	-18,4%	5.746	5,1%	70.848	-0,4%
Navarra	420	6353%	2.652	3.154	12,8%	2.688	-4,0%	35.233	-9,4%
Aragón	912	246,4%	2.588	4.644	3,2%	6.376	-2,3%	72.509	5,4%
Región de Murcia	354	-25,5%	2.333	3.271	17,7%	2.745	6,1%	31.275	0,0%
Castilla-La Mancha	250	-15,2%	2.035	2.050	54,5%	7.754	21,8%	53.244	-4,7%
Islas Canarias	136	-48,1%	1.460	2.912	1,8%	4.707	8,3%	40.299	4,7%
La Rioja	16	1713%	642	953	5,4%	1.819	92,5%	17.664	41,5%
Extremadura	3	-96,9%	293	586	-4,7%	2.811	23,4%	11.876	7,7%
Cantabria	1	-37,9%	260	764	-2,2%	1.104	-0,1%	18.498	0,7%
Ceuta y Melilla	0	-91,2%	25	111	-48,4%	308	-6,7%	1.611	6,4%
Sin Asignar	0	-	6.904						
<b>TOTAL</b>	<b>36.813</b>	<b>18,9%</b>	<b>313.227</b>	<b>551.616</b>	<b>3,7%</b>	<b>160.986</b>	<b>4,7%</b>	<b>1.784.507</b>	<b>-0,4%</b>

Fuente: Registro de Inversiones, marzo de 2025  
YoY: Variación con respecto al año anterior

**Figura 1. Evolución de la IED productiva bruta en Andalucía**

Millones de €, No-ETVE



Fuente: Registro de Inversiones, marzo de 2025  
ICP: Inversión en Capital y Patrimonio  
FI: Financiación Intragrupo



[investinandalucia.es](http://investinandalucia.es)



Cofinanciado por  
la Unión Europea



MINISTERIO  
DE HACIENDA



Fondos Europeos

Andalucía  
TRADE



Junta  
de Andalucía